

ПРОЕКТ МАДОУ ДЕТСКИЙ САД №8 «ЖЕМЧУЖИНКА»



РОССИЯ
Я ♥ СВОЮ СТРАНУ



**Муниципальный фестиваль национальной
культуры**

«Я - гражданин России»

**Номинация -
ПЕДАГОГИЧЕСКИЙ ПРОЕКТ**

**Система работы со всеми участниками
образовательных отношений интегративного
характера, объединения всех направлений
развития, образования и воспитания
дошкольников.**





ЗАДАЧКА

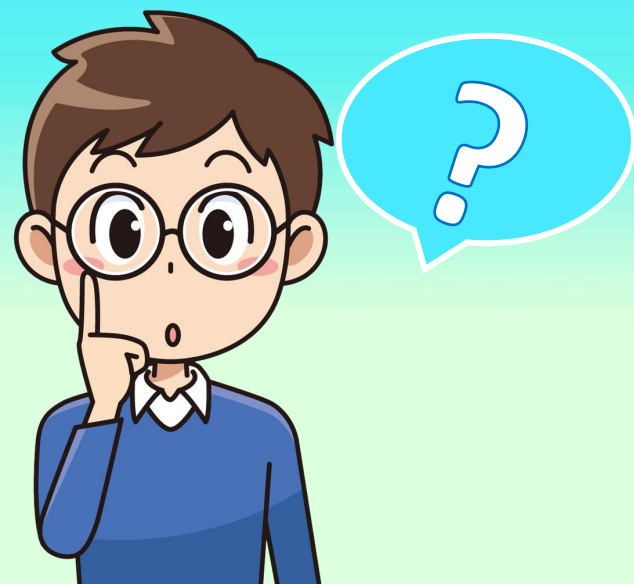
ДЛЯ

ВОСПИТАТЕЛЯ...



УСЛОВИЕ:

Как при помощи одной простой, маленькой, но интересной по содержанию купленной игры сделать увлекательное, интерактивное и познавательное занятие для детей старшего дошкольного возраста?



ДАНО:

1. купленная настольная игра маленького размера - 1 шт.

2. мальчики и девочки подготовительной группы - 25 человек.



РЕШЕНИЕ:



1. При помощи сканера превращаем маленькое рабочее поле полезной и содержательной игры в картинку для презентации.



РЕШЕНИЕ:



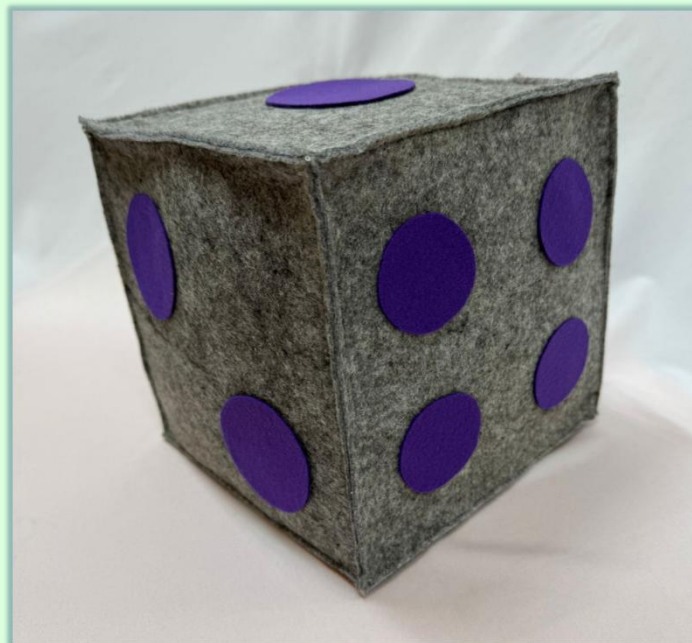
2. Превращаем картинку для презентации в интерактивное игровое поле при помощи программы POWER POINT



РЕШЕНИЕ:



3. Шьём эффектный большой игровой кубик из фетра.



РЕШЕНИЕ:



4. Подбираем информацию об объектах культурного наследия России, адаптируем её согласно возрастным нормам, оформляем картотеку на бумаге.

- | ЭЛЬБРУС | |
|---|--|
| 1. Инструмент абзаца | Видный вулкан Эльбрус не просто гора. Он является последним извержение произошло около 2000 лет назад. |
| 2. Эльбрус – высочайшая точка Европы. Эльбрус часто называют «крышей Европы», поскольку его вершина является самой высокой точкой на континенте. Подъём на Эльбрус – это не просто приключение, это испытание для альпинистов и восхождение на вершину требует хорошей физической подготовки и опыта. | |
| 3. Эльбрус – дом для многих животных. В зоне подножия горы можно встретить козла, горных коз и даже бурых медведей. В высочайших районах обитают суслики, а на вершинах можно увидеть редких птиц, включая беркута. | |
| 4. Эльбрус – дом для ледников. На вершине Эльбруса расположено множество ледников, некоторые из которых старше 2000 лет. Это снег и лёд, которые не тают даже летом! | |
| 5. Эльбрус – популярный центр зимних видов спорта. Здесь множество лыжных трасс разного уровня сложности, которые привлекают тысячи любителей лыжного спорта каждый год. | |
| 6. Эльбрус – место для научных исследований. На Эльбрусе проводятся многие научные исследования. Например, в горной обсерватории учёные изучают звёзды и планеты. | |
| 7. На склонах Эльбруса можно встретить редкие виды растений, которые не встречаются в других местах. Некоторые из них растут только в высочайших условиях. | |
| 8. Многие народы, проживающие вокруг Эльбруса, веками передавали сказки и легенды, связанные с этой горой. Эти истории полны волшебных, магических и героических поступков, и могут быть очень интересными для маленьких слушателей. | |
| 9. В районе Эльбруса обнаружено много археологических находок, доказывающих, что люди жили здесь уже много тысячелетий назад. | |
| 10. Эльбрус играет важную роль в формировании климата и ландшафта региона. Его вершины покрываются снегом и льдом круглый год, а оттуда берут начало многие реки, направляющиеся в разные стороны Кавказа. Эльбрус является важнейшим источником воды для этого региона. | |



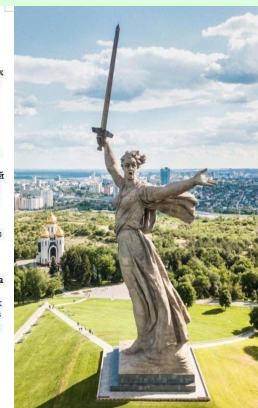
РОДИНА-МАТЬ ЗОВЁТ

Памятник «Родина-мать зовёт!» — главная достопримечательность мемориального комплекса на Машовом кургане в Волгограде. Эта скульптура одна из самых высоких в мире.

Битва под Сталинградом (нынешний Волгоград) — одна из самых трагичных за всю Великую Отечественную войну. И невозможно переоценить подвиг советских солдат, которые переломили ход сражения. В память об их героизме еще до окончания войны было решено воздвигнуть монумент.

Конкурс эскизов был объявлен в 1944 году. Проекты поступали со всей страны — от архитекторов, скульпторов и солдат. Были заявки даже из-за рубежа — из Швейцарии, Марокко. В результате была выбрана работа архитекторов Вучетича Е. В. и Никитина Н. В. К строительству монумента приступили только в 1959 году и длилось оно восемь долгих лет. Статуя «Родина-мать» в Волгограде представлена в виде высокой фигуры молодой женщины. Ее тело слегка повернуто назад, туда же в приглашающем жесте отведена левая рука. Она словно зовет своим символом на битву с врагом. О готовности к бою говорит и линия женского лица. Брови сдвинуты в тревожном направлении, а рот открыт в призывном крике. В правой руке крепко зажат поднятый вверх меч «Родина-мать» в Волгограде возведена из железобетона. Современный меч, который держит в руках женщина, выкован из стали. В нем предусмотрено несколько отверстий, уменьшающих парусность оружия и амплитуду его раскачивания.

О скульптуре в цифрах: высота с мечом — 85 м, без него — 52 м, длина меча — 33 м, вес меча — 14 т, общий вес статуи — около 8 000 т, из которых 5 500 т — это бетон, а 2 400 т — металлические конструкции, толщина стержней — 25–30 см. Высота статуи Родина-мать в Волгограде почти в 30 раз больше, чем рост средневекового человека. Реставрация монумента за все годы существования Родина-матери проводилась множеством работ, поддерживающих хорошее состояние монумента и сохраняющих его для потомков. Это мелкий ремонт поверхности, донативные канавки, инъектор омовне трещин, установка дополнительных диффузов, замена дефектов в бетоне. Внутри монумента установлена лестница, по которой можно добраться до любой его части. Отдельный лаз есть даже в полости меча.



РЕШЕНИЕ:



5. Создаём в программе POWER POINT интерактивное путешествие по карте России.



РЕШЕНИЕ:



6. Приглашаем ребят в музыкальный зал и наслаждаемся процессом игры.





НО ВЫ НЕ ДУМАЙТЕ,
ЧТО МЫ ТОЛЬКО В ЗАЛЕ
СОБИРАЕМСЯ И ИГРАЕМ...

В РАМКАХ ПРОЕКТА

«РОССИЯ. Я ЛЮБЛЮ

СВОЮ СТРАНУ»

У НАС ЗАПЛАНИРОВАНО МНОГО

ИНТЕРЕСНОГО!



1

Уже с младшего возраста мы знакомимся с основами патриотического воспитания: с народными праздниками, такими как

- «Масленица»
- «Святки-колядки»
и др.



2.

Обязательно встречаемся у КАРТЫ РОССИИ и КАРТЫ МИРА с тематическими беседами



3.

Посещаем мини-музей
РУССКАЯ ИЗБА, изучаем
тематические выставки
культурного наследия
нашей страны.



4.

Ходим в Балтымскую библиотеку-клуб, где нам рассказывают много интересного о традициях русского народа.



5.

А в подготовительной группе мы даже ИНТЕЛЛЕКТ-КАРТУ можем составить, где соберём все знания про Свердловскую область, уральских писателей и про все достопримечательности родного края.



6.

Ну и родители нам во ВСЁМ помогают. Вот у нас какая выставка из семейных путешествий по Свердловской области.

Нам рассказали, что в Екатеринбурге есть дом-музей Павла Петровича Бажова. А если хочется понаблюдать за оленями, можно съездить на оленью ферму. Какие прекрасные озёра и реки нас окружают! Летом можно искупаться, а зимой ловить рыбу. Можно посетить настоящую астрономическую обсерваторию! Ещё есть Уральский Марс, что это такое? Можно узнать познакомившись с выставкой!

Выставка посвящена 90-летию Свердловской области, и направлена на воспитание любви к родному краю, городам и сёлам области, воспитание бережного отношения к окружающей природе.



ВОТ ОНА КАКАЯ –

НАША СИСТЕМА РАБОТЫ ПО

ПАТРИОТИЧЕСКОМУ

ВОСПИТАНИЮ.

